



ジャパンマニュアルアワード 2019

サンプル集

主 催：一般財団法人テクニカルコミュニケーター協会
運 営：ジャパンマニュアルアワード 2019 実行委員会

目 次

■ 一般部門.....	3
■ 産業部門.....	19

■一般部門

サンプル 1

基本編では、施工前に読んで欲しい情報を冒頭に配置し、「軒とい」「たてとい」それぞれに施工方法の最初に作業フローを載せることで、スムーズに施工を始められるよう配慮している。

基本編 施工に使用する工具、現地調達部材

1 施工工具

基本編 軒といの標準工法

基本編 部材の名称/形状

基本編 軒といの施工方法 施工手順

基本編 軒とい

4 | 基本編

5

必要な工具や部材の情報
(基本編:P3)

部材ごとに取付位置を図示し、施工方法ともひも
づけている。(基本編:P4)

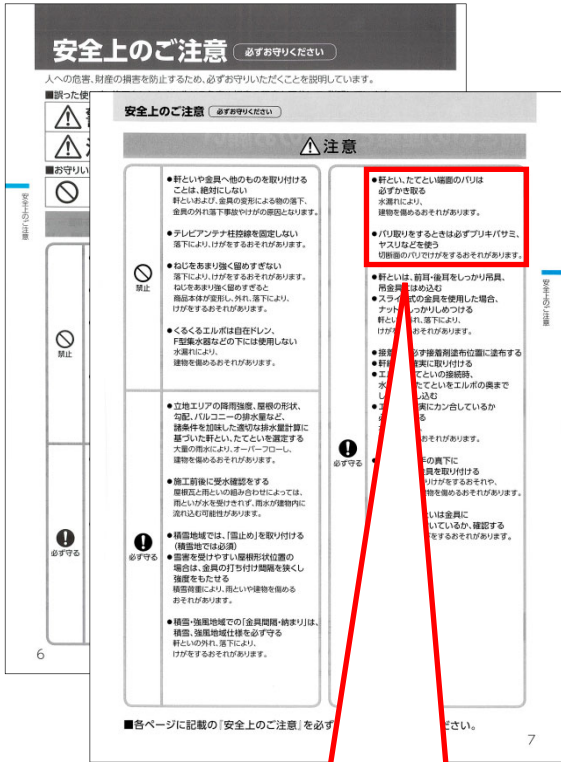
軒とい 施工手順のフロー
(基本編:P5)

部門	一般部門 紙
マニュアル名	住宅用雨とい 技術・施工資料
応募会社名	パナソニック ライフソリューションズ クリエイト株式会社

サンプル 2

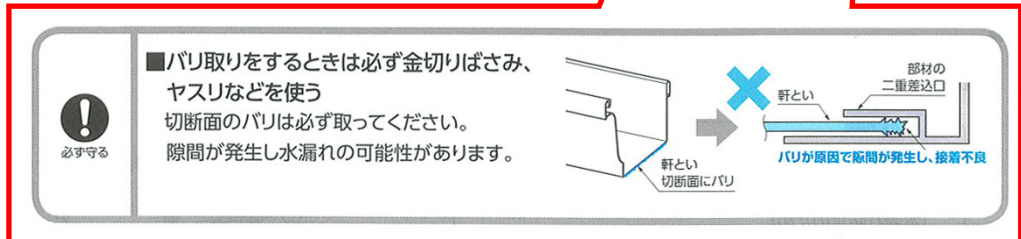
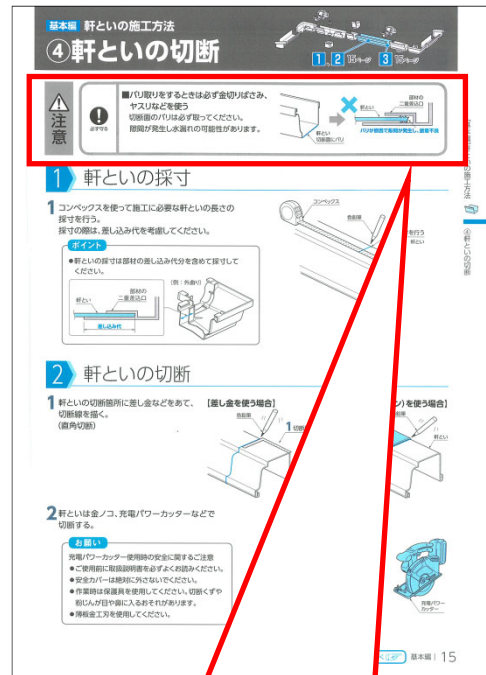
重大事故を防ぐため、安全に関する情報をマニュアル冒頭に掲載するとともに、各施工方法の最初で詳細に説明している。

マニュアル 冒頭



- 軒とい、たてとい端面のバリは必ずかき取る
水漏れにより、建物を傷めるおそれがあります。
- バリ取りをするときは必ずブリキバサミ、ヤスリなどを使う
切断面のバリは必ず取ってください。

基本編 P.15



部門	一般部門 紙
マニュアル名	住宅用雨とい 技術・施工資料
応募会社名	パナソニック ライフソリューションズ クリエイト株式会社

サンプル 3

限られた紙面の中で、イラストの角度を統一し、製品背面を大きく表現しているなど視認性が良い。

BUFFALO

らくらく!セットアップシート
外付けハードディスク HD-LDS-A シリーズ
HD-LDF-A/Y シリーズ

故障予測機能「みまもり合面 for AV」について

テレビやレコーダーに登録して番組の録画や再生ができるようにする

USBケーブルとACアダプターを本製品に接続します。

各部の名称 / 置き方

2 USBケーブルとACアダプターを本製品に接続します。

各部の名称 / 置き方

POWER/INFO ランプが上になる向きで設置してください。
※本製品を上下逆に設置して使用すると、本製品内に熱がこもったり、縦置きした際に倒れやすくなるなど、本製品の故障の原因になる恐れがあります。
※シリアル番号が記載されたラベルは、横置き時の底面、または端子がある面のどちらかに貼付されています。

横置き

<正面>

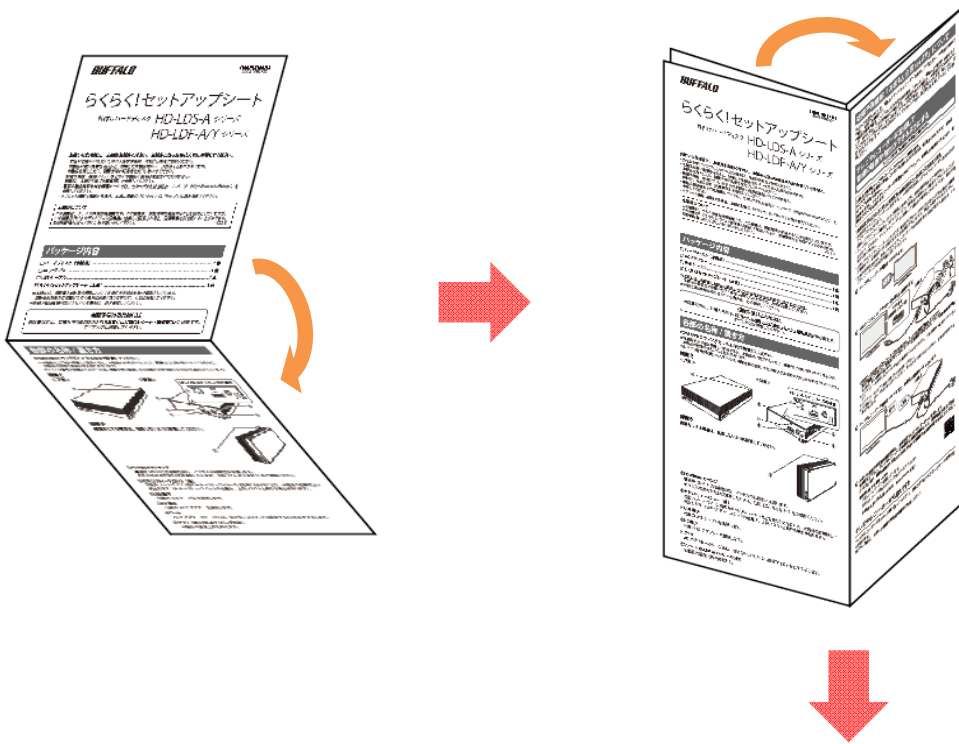
<背面>

部門	一般部門 紙
マニュアル名	外付けハードディスク HD-LDS-A シリーズ HD-LDF-A/Yシリーズ らくらく!セットアップシート
応募会社名	株式会社バッファロー

サンプル 4

接続から使用開始までを 1 枚のシートで完結して記載できている。

各項目の情報量を意識したレイアウトと折り方の工夫により、折りたたんで必要な箇所のみを見られるため、使い勝手が良い。



らくらく!セットアップシート
外付けハードディスク HD-LDS-A シリーズ
HD-LDF-A/Y シリーズ

故障予測機能「みまもり合図 for AV」について

**テレビやコーダーに接続して
動画の再生や編集ができるようになります。**

パッケージ内容

各部の名称 / 置き方

接続

テレビやコーダーから取り外す

パソコンでデータを読み書きする

こんなときは?

ご注意事項

保証

Mac

ご質問

必ずデータバックアップをください

部門	一般部門 紙
マニュアル名	外付けハードディスク HD-LDS-A シリーズ HD-LDF-A/Y シリーズ らくらく!セットアップシート
応募会社名	株式会社バッファロー

サンプル 5

一般的に馴染みの薄い製品のため、冒頭のページに製品概念が説明されており、ユーザーが理解しやすい。これらは最新の IEC82079 の考え方に沿っている。

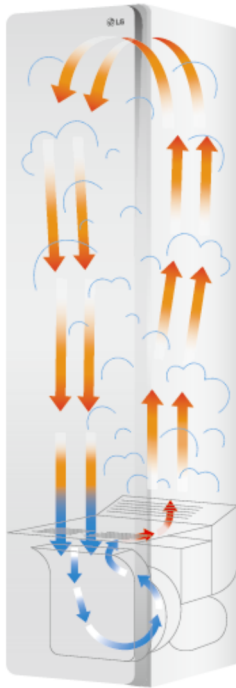
1 LG スタイラーとは？

このたびは、LG スタイラーをお買い上げいただきまして、誠にありがとうございます。
本製品を使用される前に、必ず本書をお読みください。

本製品は、衣類などに付いたニオイ、しわ、花粉、菌などを取り除き、ズボンの折り目を付け、衣類を乾燥し、室内除湿ができます。それ以外の用途では使用しないでください。
本書の内容を理解し、安全に使用できる方を対象に設計しています。補助を必要とする人（子供など）、本書に従って取り扱うことができない方が使用する場合は、必ず安全面で責任を持てる方が見守ってください。
本製品は、家庭あるいは家庭に類似した環境（小規模なオフィスなど）で使用するために設計、製造されています。
屋外や業務用としては使用しないでください。電圧や電源周波数の異なる海外では使用できません。
日本国内で使用してください。
洗濯機能はありません。汚れは落とせません。

1.1 リフレッシュするしくみ

お出かけ前や帰宅後に衣類をセットしておくだけで、衣類に付いたニオイを取り除き、ほこりや花粉を落とし、シワを伸ばしてリフレッシュします。スタイラー内にスチームが循環し、振動ハンガーラックによる振動が組み合わされリフレッシュし、最後に衣類を低温でやさしく乾燥します。

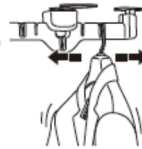


スチームによる除菌や脱臭

水を加熱して発生したスチームが衣類を包み込むようにして循環し、衣類についたニオイをスチームに吸着させて取り除きます。
リフレッシュ時のスチームは庫内が50～55℃、除菌時のスチームは65℃になります。

振動ハンガーによる ホコリや花粉の払い落とし しわ伸ばし

振動ハンガーラックが毎分最大で約180回左右に揺れ、衣類に付いたほこりや花粉を落とし、しわを伸ばします。



低温乾燥によるふんわりとした仕上げ

ヒートポンプユニット[※]が湿気を取り除きながら温かくて乾いた空気を吹き出し、衣類を低温でやさしく乾燥します。

※ 本機は空気中にある熱を集めて熱エネルギーを得るヒートポンプ式を採用しています。
電気を熱に変えるヒーター式と比べ、電気効率が良くまた冷却水も使用しません。さらに乾燥温度が低いため、衣類の傷みや縮みも抑えることができます。

こんなこともできます

- ・アロマシートで衣類に香りを付けます。➡ P.20
お好みの香水や柔軟剤シートも使用できます。
- ・ズボンに折り目を付けます。➡ P.17
- ・部屋全体を除湿できます。➡ P.19
- ・スマートフォンアプリを使うととっても便利に。➡ P.22
スマートフォンにインストールした「LG SmartThinQ」アプリを通じて、新しいコースをダウンロードしたりリモート操作するなど、さらに便利にお使いいただけます。

2

部門	一般部門 紙
マニュアル名	LG styler 取扱説明書
応募会社名	LG Electronics Inc.(LG エレクトロニクス)

サンプル 6

ビジュアルでわかりやすい。

コースの選び方が一目でわかる。

QRコードから、動画に誘導



コースの選び方

スタイラーは、スチーム・振動・乾燥機能を組み合わせたコースで衣類をリフレッシュします。衣類の素材や、織り方など加工方法によって、使用できるコースが異なります。衣類の洗濯表示などを確認し、適切なコースをお選びください。

衣類のセットや運転方法を動画で説明

除菌 / 衛生

標準 103分

高温のスチームと乾燥、振動で時間をかけて除菌します。

除菌 / 衛生

ベビー用品 103分

高温のスチームで時間をかけて除菌します。振動はしません。

乾燥

自然乾燥 120分 室内の除湿 120分 / 240分 **タイマー乾燥** 30分～150分

選った衣類の乾燥や、花粉を避けて屋内乾燥したいときにお使いください。「室内の除湿」はドアを開けて使います。

リフレッシュ

標準 48分 **おいそぎ** 20分 **しっかり** 67分

日常お使いの衣類を、スチーム、乾燥、振動で仕上げます。

除菌 / 衛生

標準 88分 **しっかり** 133分

リフレッシュより高温・長時間のスチームと強い振動で仕上げます

- 麻はシワなどの風合いを損ねる場合があります。
- タンブル乾燥禁止 (☒) の衣類は「除菌/衛生」コースが使用できません。
- ※ タンブル乾燥とは、コインランドリーの乾燥機など、回転しながら熱風を当て乾燥する方法のことです。

コート	スーツ	制服	ジャケット
ジーンズ / 作業着	運動着 / 運動用具	帽子 (コットンなど)	

専用ケア

スーツ/コート 35分

デリケートな素材や、天然素材が多いコート、スーツ、制服、ジャケット

「リフレッシュ」より低温のスチームと乾燥、振動で仕上げます。天然素材を多く含むスーツやコートにお使いください。

専用ケア

ウール/ニット 28分

「スーツ/コート」より振動を抑え、低温のスチームと乾燥でやさしく仕上げます。ウールのセーターやニットにお使いください。

専用ケア

ダウンロード

毛皮・革用の「エアフレッシュ」やネクタイ用の「ショール/ネクタイ」(シルクは使用できません) など、アプリからダウンロードしたコースがセットされます。

シルクは使用できません。

部門	一般部門 紙
マニュアル名	LG styler 取扱説明書
応募会社名	LG Electronics Inc. (LG エレクトロニクス)

サンプル 7

レコードのジャケットをイメージした表紙のデザインが印象的で、ユーザーが手に取り読んでみようという意識付けになっている。

表 4

表 1



レコードジャケットから、レコードを取り出すシーンをイメージさせる表紙のデザイン

テキストを詰め込みすぎず、ゆったりとしたレイアウトで、見出しも大きく目に付きやすい。テクニカルイラストも見出しとしての役割を担っており、パラパラとページをめくっても目的の情報を探し出すことができる。



テクニカルイラストがわかりやすく表現されていて、何をしているかイメージができる。

部門	一般部門 紙
マニュアル名	ターンテーブル TT-S303 取扱説明書
応募会社名	ヤマハ株式会社

サンプル 8

イラストによる概念説明で操作結果を理解させ、詳細を知りたい場合は下の文章を読ませる構成。

センサーについて

操作方法 ▶ P.14

ひと・ものセンサー
人がどの状態のときも、センサーが人の居場所と活動量を検知し、風をコントロール

※人がいるとき
人の居場所を学習・記憶し、人のよくいる場所を中心に空気を送ります。
※風量：活動量に合わせて自動調節します。
※上下風向：風量時には足元を涼しく、冷房時には足元を涼やせまいよう自動調節します。
※左右風向：人の居場所を中心に、風を送ります。

※人がいない状態が継続したとき
約30分～60分間人がいないと判断すると、よくいる場所を中心に風を送り続けます。
(不在感エクスプレッソ)

※人が移動したとき
移動先を検知するまで、よくいる場所にしぼく風を送ります。(約2分～5分間)

※不在感エクスプレッソについて
※設定温度(自動調節)
・冷房：冷房設定時：約1℃～2℃差
・暖房時：約1℃～2℃差
※工事始動時(25.4℃～29.0℃)冷房運転での設定時
※当社標準値(標準14畳)において、暖房温度：25℃、設定温度：25℃、設定風量：風量調節で運転した場合、安定時の消費電力(最大値)は約257W(冷房時、設置環境や使用状況により異なります)

※「エコナビ」を使用すると、体感温度に調節になり、ムダを削いで効率よく風を届けられます。

おそうじ機能について

お買い上げ時は、「フィルターおそうじ運転」「内部クリーン運転」にそれぞれ機能が自動で動くように設定されています。

運転停止時
フィルターおそうじ運転
エアフィルターのほこりやプラズマでかき取り、屋外へ自動排出
【約15分間】

※運転条件によっては運転ランプが点灯

※上記は概略運転条件の一例です。実際のとき、内部クリーン運転は行いません。

フィルターおそうじ運転

エアフィルターに付いたほこりやプラズマでかき取り、屋外へ自動排出します。

エアフィルターを動かします。

ほこりやプラズマは、空気が吸い込まれるときに、排出口から排出されます。排出口には、プラズマが動作するため、「ゴーン」という音が出ます。

※エアフィルターは、定期的な清掃が必要です。

※おそうじ運転中は、なるべく途中で止めないでください。途中で止めると、ほこりが自動排出できません。

※ほこりやプラズマが排出され、自動で排出できなくなります。

※途中で止めるとは、手動おそうじ運転(P.38)で必ず、次の運転で内部クリーン運転で、必ずほこりやプラズマを排出してください。(プラズマボックスをはずして、お手入れすることはありません)

※おそうじ運転中は、フィルター蓋を開けたら、エアフィルターに傷けたりしないでください。(エアフィルターは必ず正しい向きに装着)

※お知らせ
※「おそうじ運転」は、「おそうじタイマー」(P.37)か、「フィルターおそうじ運転」の電源スイッチ(P.34)に設定することをおすすめします。
※おそうじタイマーを設定したときの運転条件は→P.37

運転モード	電源	運転	停止	電源	停止
内部クリーン	ON	ON	ON	ON	ON
フィルターおそうじ	ON	ON	ON	ON	ON

運転24時間運転したとき、(運転を中断しておそうじします)

運転モード	電源	運転	停止	電源	停止
内部クリーン	ON	ON	ON	ON	ON
フィルターおそうじ	ON	ON	ON	ON	ON

※フィルターおそうじ: 約19分間

内部クリーン運転

内部に付着したほこりや成分を除去し、カビの成長を抑えます。

※ほこりや成分を除去し、カビの成長を抑えます。
※送風機が一定速度で運転し、ファン・X・機能も働きます。
※25㎡以上の部屋、室温25℃、湿度70%未満の部屋で、工事始動時(25.4℃～29.0℃)冷房運転での設定時
※1日2回の運転で内部クリーン運転が1回、自動で実行されます。
※運転中は、送風機が一定速度で運転し、ファン・X・機能も働きます。
※運転中は、室温が一定速度で運転し、ファン・X・機能も働きます。

※お知らせ
※内部クリーン運転の時間は、本体内部の湿度が高く、強い風量で冷房などの長時間運転しているときと長くなります。
※運転中は、送風機が一定速度で運転し、ファン・X・機能が働きます。
※運転中は、室温が一定速度で運転し、ファン・X・機能が働きます。
※運転中は、室温が一定速度で運転し、ファン・X・機能が働きます。

運転モード	電源	運転	停止	電源	停止
内部クリーン	ON	ON	ON	ON	ON

運転で内部クリーン運転させたいとき
「内部クリーン」(自動)にする。(P.34)

※お知らせ
※冷房・除湿運転をおやすむタイマーで運転停止しているとき、毎日自動おそうじ運転(P.38)をしてください。
(おそうじタイマーを設定してください)
※冷房・除湿運転をおやすむタイマーで運転停止しているとき、毎日自動おそうじ運転(P.38)をしてください。
(おそうじタイマーを設定してください)
※冷房・除湿運転をおやすむタイマーで運転停止しているとき、毎日自動おそうじ運転(P.38)をしてください。
(おそうじタイマーを設定してください)

※お知らせ
※内部クリーン運転の時間は、本体内部の湿度が高く、強い風量で冷房などの長時間運転しているときと長くなります。
※運転中は、送風機が一定速度で運転し、ファン・X・機能が働きます。
※運転中は、室温が一定速度で運転し、ファン・X・機能が働きます。
※運転中は、室温が一定速度で運転し、ファン・X・機能が働きます。

※お知らせ
※内部クリーン運転の時間は、本体内部の湿度が高く、強い風量で冷房などの長時間運転しているときと長くなります。
※運転中は、送風機が一定速度で運転し、ファン・X・機能が働きます。
※運転中は、室温が一定速度で運転し、ファン・X・機能が働きます。
※運転中は、室温が一定速度で運転し、ファン・X・機能が働きます。

部門	一般部門 紙
マニュアル名	ルームエアコン取扱説明書 CS-WX409C2
応募会社名	パナソニック株式会社

サンプル 9

注意喚起を目立つアイコンでのチェックリスト形式にしている。

使用上のお願い



リモコンは室内ユニットの送受信部に向けて!
操作は、室内ユニット正面から7m以内で行ってください。

●受信は音でお知らせします。

受信音	お知らせしている内容
ビップ	運転開始や設定、設定の取り直し
ビップビップ	設定温度・設定温度の上限または下限
ビー	停止

●リモコンホルダー(付属品)
リモコンを壁などに取り付けることができます。取り付け場所、リモコンのお知らせボタンを押し、送受信できること(リモコンに電池などの表示が出ること)を確認してから取り付けてください。取り付け後、部屋の環境変化などによって、送受信しないことがあります。



まず、室内・室外ユニット周辺の確認を!

〈室内ユニット〉

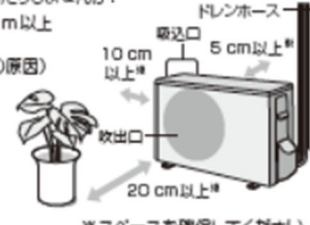
- 吸込口・吹出口付近がタンスなどでふさがれていませんか?
- 火災警報器は吹出口から1.5 m以上離れていますか?
- テレビやラジオは、1 m以上離れていますか?
(映像の乱れ、音質の原因)

〈リモコン〉

- 他のリモコンのボタンが押されていませんか?
(リモコンラックなどに当たって押されていると、誤信して送受信できない原因)
- 複数台のエアコンを使うときは、混信を防ぐ設定にできます。(P.30)

〈室外ユニット〉

- 吸込口や吹出口が積雪や植木鉢などでふさがれていませんか?
- ドレンホースの先端(排水口)がふさがれていませんか?
- 吹出口からの風が、周囲の迷惑になったり動植物に直接当たったりしませんか?
- テレビやラジオは2 m以上離れていますか?
(映像の乱れ、音質の原因)



※スペースを確保してください。

●油煙の多い場所への設置は避けてください。
(調理場や機械工場など)

●積雪の多い地域では、防雪対策をおすすめします。お買い上げの販売店へご相談ください。

リモコンの乾電池について

●乾電池は

- 寿命は約1年です。消耗すると、送受信しにくくなったり、冷房などを押ししても「停止」を表示したりします。
- 長期間、使わないときは、取り出してください。(液漏れ防止のため)
- 乾電池が切れたときは、本体で応急運転ができます。(P.53)

●乾電池を交換するときは

- 単3形アルカリ乾電池(LR6タイプ)を2本同時に交換してください。(マンガン乾電池では、使用期間が短くなります)
- 充電式電池(Ni-Cd、ニッケル水素など)は使わないでください。(サイズ、形、性能の一部が異なるため)
- 交換後、日時を合わせてください。

使用上のお願い
安全上のご注意

7

部門	一般部門 紙
マニュアル名	ルームエアコン取扱説明書 CS-WX409C2
応募会社名	パナソニック株式会社

サンプル 10

折りを開くと冒頭に留意事項が時系列でまとめられており、一目で理解することができる。

フルカラーでイラストを多用しているが、派手でなく、落ち着いた配色で、初めてコンタクトレンズを使用するユーザーに親しみを感じさせている。

レンズを取り扱う前に

- 眼やレンズをキズつけないために、爪は短く切り、丸くなめらかに整えてください。
- レンズにふれる前には、手をせっけんをよく洗い、水道水でよくすすいでください。
- レンズの左・右眼用を間違えないように、レンズのつけ・はずしはいつも同じ眼から行ってください。
- レンズを取り扱うときは、化粧品等がレンズにつかないようにしてください。
- 化粧をするときはレンズをつけてから、化粧を落とすときはレンズをはずしてから行ってください。



レンズのチェック

レンズの異常を確認

レンズをつける前に汚れがついていないか、またキズや破れなどがないか、よく確認してください。レンズに異常がある場合は装着せず、メニコンお客様センターにご連絡ください。

1DAYメニコン プレミオ

レンズマーク

レンズマークは入っていません。





正常



異常

レンズの表裏の確認と見分け方

レンズを指先にのせて、形状を確認してください。レンズが裏返っていると、レンズのふちがわずかに外に反転します。



正常



異常

●レンズの表裏を間違えると、異物感や見えにくいなどの症状の原因になります。

1DAYメニコン プレミオ トリック(乱視用)

レンズマーク

ガイドマーク(↑)が入っています。
※ガイドマークは眼科医が装着状態を確認するためのものです。



レンズの表裏の確認と見分け方

レンズを指先にのせて、形状を確認してください。レンズが裏返っていると、きれいな形状になりません。



正常



異常

●レンズの表裏を間違えると、異物感や見えにくいなどの症状の原因になります。

レンズの取り出し方

●ご使用前に同封の添付書をお読みください。

① レンズ容器のひとつをミシン目に沿い山折りで切り離してください。

●レンズ容器のアルミシールに、はがれや破れがあった場合はレンズを使用しないでください。



山折りに
パキッ

⚠️ レンズ容器やアルミシールで手指を切らないように注意してください。

② レンズアルミシールを持ち上げ、開封してください。

●アルミシール保存液がとれないように注意してください。

レンズのつけ方 タイプ1

●指先の水分をふきとってください。

① 利き手の人さし指の先にレンズをのせます。



② 鏡を見ながら利き手の中指で下まぶたを引き下げ、もう一方の手の人さし指で上まぶたをあげます。



レンズのつけ方 タイプ2

●指先の水分をふきとってください。

① つける眼と反対側の手の人さし指の先にレンズをのせます。



② 鏡を見ながらもう一方の手の人さし指と親指でまぶたを大きくあけます。



まつ毛のはえぎわに指をあてます。

レンズのはずし方

●指先の水分をふきとってください。

① 上目づかいになるように鏡を見て、レンズの位置を確かめます。



② 中指で下まぶたを引き下げます。



部門	一般部門 紙
マニュアル名	取扱説明書 1DAY メニコン プレミオシリーズ
応募会社名	株式会社メニコン

サンプル 11

「警告」「注意」の文字サイズを大きくし、紙面上にメリハリをつけることでユーザーの読み飛ばしを防いでいる。

安全上のご注意

ご使用前に、必ずこの「安全上のご注意」をよくお読みください。

ここに示した注意事項は、製品を安全に正しくご使用いただき、お客様やほかの方々への危害や財産への損害を未然に防止するためのものです。必ずお守りください。

お子様のご使用になる場合は、保護者の方が以下の内容をお子様にご教誨くださいますようお願いいたします。お読みなったあとは、使用される方がいつでも見られる所に必ず保管してください。

■ 記号表示について

この製品や取扱説明書に表示されている記号には、次のような意味があります。

	「ご注意ください」という注意喚起を示します。
	～しないでくださいという「禁止」を示します。
	「必ず実行」していただきたいという強制を示します。

■ 「警告」と「注意」について

以下、誤った取り扱いをすると生じることが想定される内容を、危害や損害の大きさと切迫の程度を明示するために、「警告」と「注意」に区分して掲載しています。

警告

この表示の欄は、「死亡する可能性または重傷を負う可能性が想定される」内容です。

注意

この表示の欄は、「傷害を負う可能性または物的損害が発生する可能性が想定される」内容です。

電源アダプターについて

警告

ヤマハ製電子楽器以外に使用しない。
電源アダプターは、ヤマハ製電子楽器専用です。他の用途には、ご使用にならないでください。故障、発熱、火災などの原因になります。

電源アダプターは、室内専用のため屋外及び水滴のかかる環境では、使用しない。また、水の入った物、花瓶などを機器の上に置かない。内部に水などの液体が入ると、感電や火災、または故障の原因になります。

注意

必ず実行 製品は電源コンセントの近くに設置する。電源プラグに容易に手が届く位置に設置し、異常を感じた場合にはすぐに製品の電源スイッチを切り、電源プラグをコンセントから抜いてください。また、電源スイッチを切った状態でも感電が恐れられています。この製品を長時間使用しないときは、必ず電源プラグをコンセントから抜いてください。

文字サイズにメリハリをつけることで視認性が向上できている。

部 門	一般部門 紙
マニュアル名	電子ピアノ P-125、P-121 取扱説明書
応募会社名	ヤマハ株式会社

サンプル 12

「基本的な操作」の動画で製品の概略を俯瞰でき、「ホーム画面での検索」や「便利な機能」などの動画で詳細の機能を確認できる。再生時間も適切である。

トップページを開いてすぐに
目に入る動画の配置も良い。

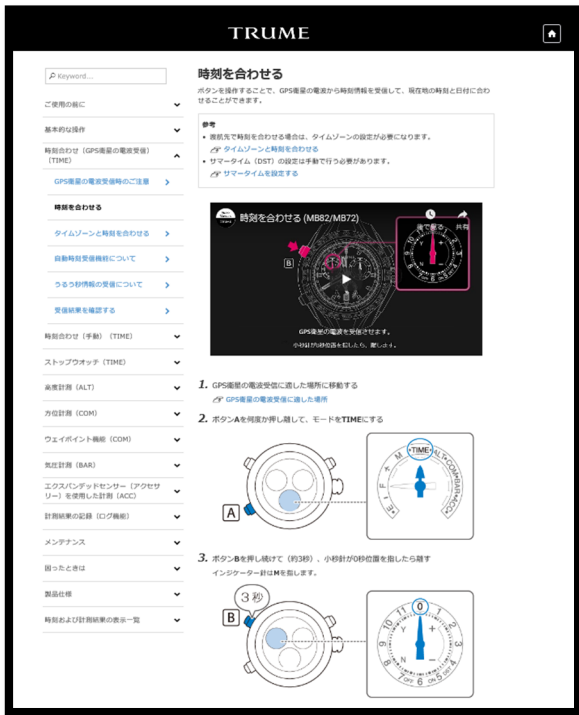


部門	一般部門 電子
マニュアル名	電子辞書 XD-SR シリーズ共通詳細 取扱説明書 (HTML)
応募会社名	カシオ計算機株式会社

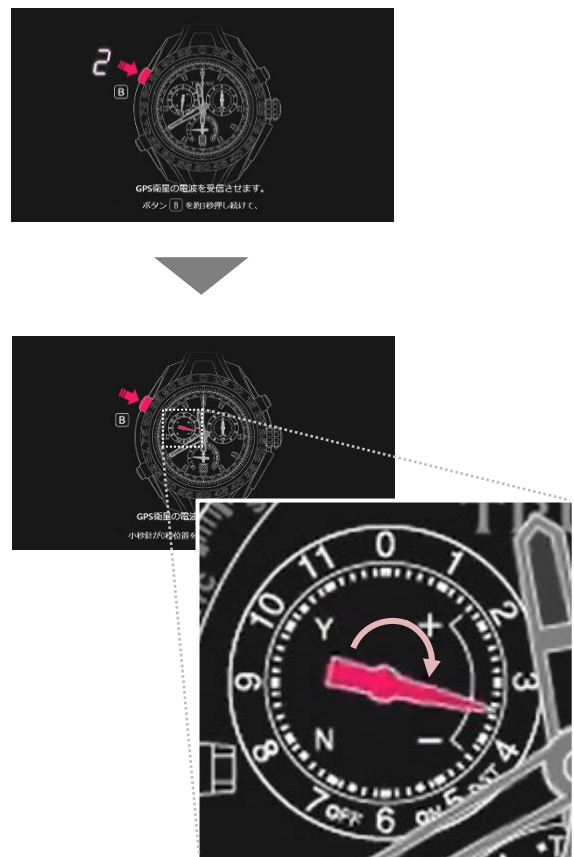
サンプル 13

手順を示すためだけでなく、「目の前でやって見せる」という感覚で動画を用い、操作中の機器の状態を動きで伝えることでユーザーの理解を深めている。

(動画が挿入されているページの一例: https://trume.epson.com/manuals/jp/mb82/ug/ja/tmgps_2.html)



操作に対する機器の状態を、文字だけでなく動画を用いて正確に伝えている



部 門	一般部門 総合
マニュアル名	TRUME MB82 取扱説明書
応募会社名	エプソンアヴァシス株式会社

サンプル 14

冊子の取扱説明書は、膨大な情報量に対して検索手段を多数具備すると共に、各記事の明快な表現により必要な情報を必ず得られるという信頼感を与える。

冒頭に使用情報の編成と在り処を表示

簡潔明瞭なリード文

操作手順はビジュアルで理解可能

ツメに対応する大項目だけの目次

詳細目次、機能名称の目次「機能目次」、アイコンを含む索引

部門	一般部門 総合
マニュアル名	デジタルカメラ E-M1X クイックガイド/取扱説明書 サポートマニュアル E-M1X 機能活用のヒント(Web)
応募会社名	オリンパス株式会社

サンプル 15

一枚ものの印刷物のクイックガイドは、使用開始時・使用初期に欲しい情報を、想定読者に合わせた記事を選択して記事の性質別にエリア分けして提供することで、有用なマニュアルとなっている。

表

本書の使用目的と内容

操作者の位置形状と名称・機能

一般的な事柄であるファインダー方式の説明と、本機器での切替方法

本機器独自のインターフェースの説明

裏

コンティニュアスAFに絞ったメニュー紹介

情報機器との接続とソフト取得 QR コード

Web 使用情報の紹介とアクセス QR コード

部門	一般部門 総合
マニュアル名	デジタルカメラ E-MIX クイックガイド/取扱説明書 サポートマニュアル E-MIX 機能活用のヒント(Web)
応募会社名	オリンパス株式会社

サンプル 16

Web で取得する情報である「機能活用のヒント」は、シンプルな構造と明快な画面デザインにより、知りたい・興味を持った機能の情報を容易に得られる。

トップ画面から所望の情報へ容易に辿り着けるシンプルな構造の画面遷移

少ない文字数で漏れなく説明する良質な文章表現

機能の使用を誘うという目的に合致した、撮影意欲を喚起する作例

理解容易なメニュー構成と明快なグラフィック

部門	一般部門 総合
マニュアル名	デジタルカメラ E-M1X クイックガイド/取扱説明書 サポートマニュアル E-M1X 機能活用のヒント(Web)
応募会社名	オリンパス株式会社

■産業部門


サンプル 17

A-15 ページ「非常停止から復帰する方法」は大型測定機において非常に重要な内容であるため、操作手順番号に色付けすることでユーザーが一目でその部分を注目する配慮がなされている。

1 FORMTRACER Avant の概要

⑦ 非常停止スイッチ

測定本体部の制御電源を切るスイッチです。
測定トラブル、破損や人的危険が発生した場合などの測定本体部の動作を即座に停止させたいときに使用します。
非常停止の必要が生じた場合は、非常停止スイッチを押してください。
測定本体部の制御電源が遮断され、動作が停止します。
非常停止スイッチは、一度押されるとロックされます。ロックを解除するには、スイッチを右に回します。再起動するには、一度電源を切り、ロックを解除後、電源を再度 ON する必要があります。

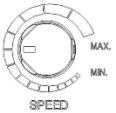


非常停止から復帰する方法

- 1 非常停止の原因を取り除く
- 2 必要に応じて、リモートボックスのジョイスティックにより各部を安全な状態に移動させる
- 3 FORMTRACERPAK を終了する
- 4 コントローラーの電源スイッチを押す
» 電源スイッチがオフの位置に戻る
- 5 非常停止スイッチを時計回りに回し、非常停止スイッチを引き戻す
» 非常停止スイッチのロックが解除される
- 6 コントローラーの電源スイッチを押し込む
» 測定本体部の電源がオンになる
- 7 FORMTRACERPAK を起動する

⑧ 速度調整つまみ

移動速度を調整するつまみです。
MAX 時は設定速度で移動し、MIN 方向に回すとゆっくり移動します。
MIN の位置まで回すと移動速度はゼロになり、停止します。
パートプログラムの実行を確認する際などに利用します。



A-15 No. 99MBB745J

部 門	産業部門 紙
マニュアル名	表面粗さ/輪郭形状測定機 表面粗さ・輪郭形状解析プログラム 基本操作ガイド
応募会社名	株式会社 ミットヨ

サンプル 18

C-32 ページ 測定編ページの上部にナビゲーションが示され、全体工程の中でどの工程を示しているのか把握しやすい。

3 校正

基礎知識
準備
校正
測定
解析

- 4** 固定ナットを十分緩める
- 5** 定圧装置部分を持って押さえねじをねじ込み、ゲージブロックに軽く接触させる
- 6** 定圧装置部分を更に回して（ラチェット機構を空回りさせて）、所定の圧力をかける

! 必ず定圧装置部分を持って押さえねじをねじ込んでください。定圧装置部分以外を持って行うとゲージブロックに所定以上の圧力がかかり、校正の精度が低下します。

- 5**
- 6**

- 7** 固定ナットを締めて、押さえねじの位置を固定する

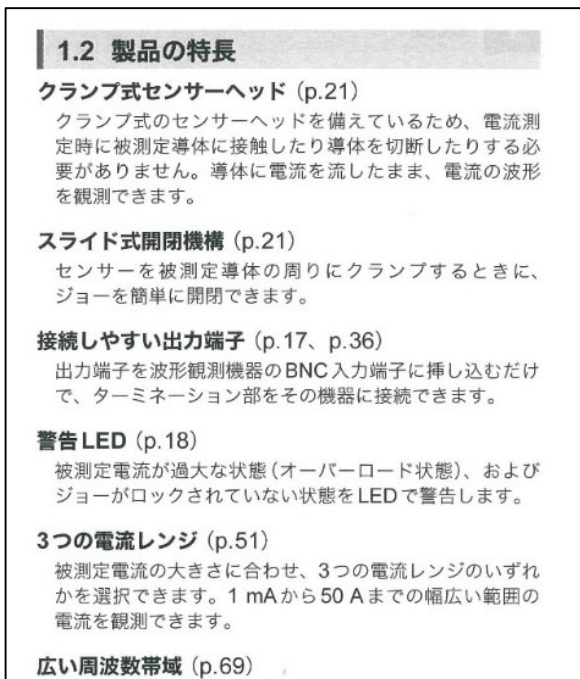
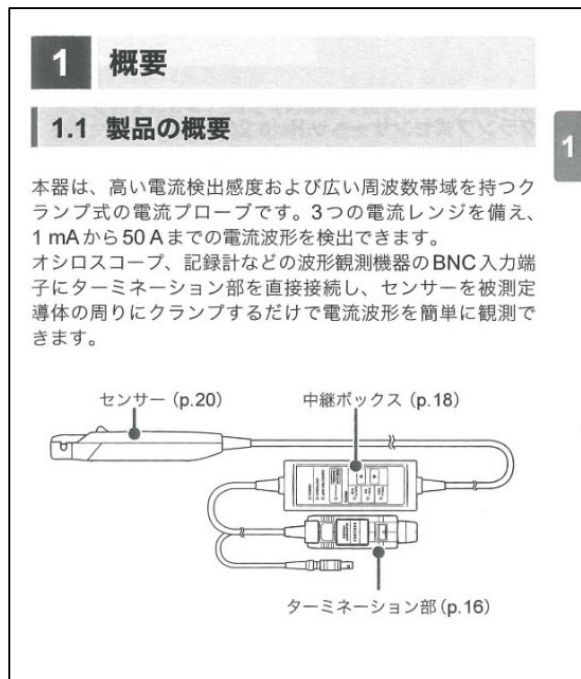
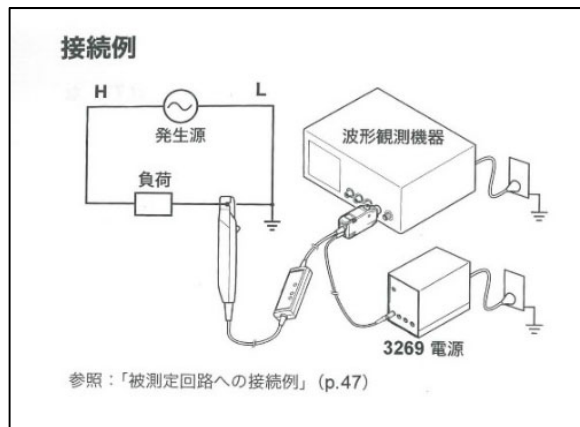
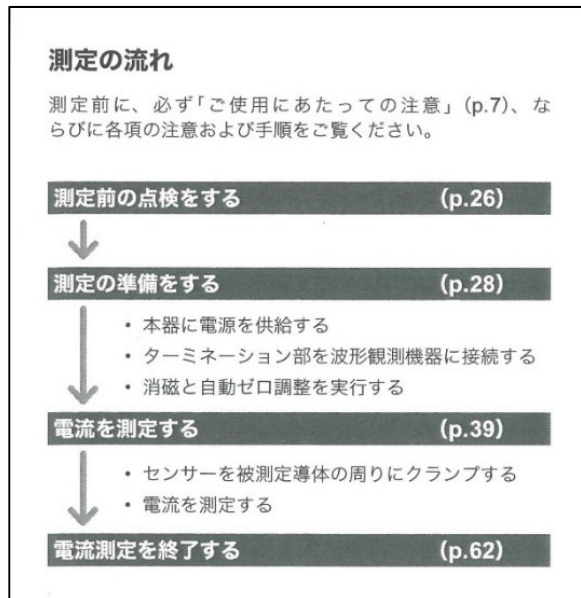
C-32
No. 99MBB745J

部 門	産業部門 紙
マニュアル名	表面粗さ/輪郭形状測定機 表面粗さ・輪郭形状解析プログラム 基本操作ガイド
応募会社名	株式会社 ミットヨ

サンプル 19

以下の工夫によって、製品の全体像を最初に把握できる。

- ・表紙を開いた冒頭に、測定の流れと接続例が掲載されている。
- ・1章に、製品の概要と特長が掲載されている。



部門	産業部門 紙
マニュアル名	CT6710, CT6711 電流プローブ 取扱説明書
応募会社名	日置電機株式会社

サンプル 20

適切な順序で必要な情報が掲載され、ストレスなく製品理解を深められる。

目次	
はじめに	1
表記について	2
梱包内容の確認	4
安全について	6
ご使用にあたっての注意	7
1 概要	13
1.1 製品の概要	13
1.2 製品の特長	14
1.3 各部の名称と機能	16
ターミネーション部	16
中継ボックス (キー・LED)	18
センサー	20
1.4 LED点灯/点滅仕様	22
2 電流の測定	25
2.1 測定前の点検	26
2.2 測定の準備	28
電源の供給	29
消磁・自動ゼロ調整の実行	32
2.3 電流の測定	39
電流測定の手順	48
低電流を測定するには	56
高精度に電流を測定するには	58
保護モードに切り替わった場合	60
2.4 電流測定の終了	62
索引	
i	

目次	
3 仕様	67
3.1 一般仕様	67
3.2 入力仕様・出力仕様・測定仕様	69
基本仕様	69
確度仕様	71
3.3 機能仕様	73
3.4 代表特性	75
周波数特性	75
周波数ディレーティングカーブ	76
入力インピーダンス	77
消費電流	78
コモンモード電圧が与える影響	79
4 保守・サービス	81
4.1 困ったときは	82
修理を依頼する前に	83
4.2 エラー	85
エラーの種類	86
4.3 クリーニング	91
4.4 本器を廃棄するときは	92
索引	93
保証書	
ii	

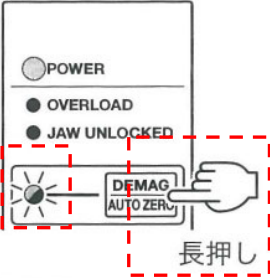
部 門	産業部門 紙
マニュアル名	CT6710, CT6711 電流プローブ 取扱説明書
応募会社名	日置電機株式会社

サンプル 21

LED の点灯状態を記号と文字の両方で示していて、わかりやすい。

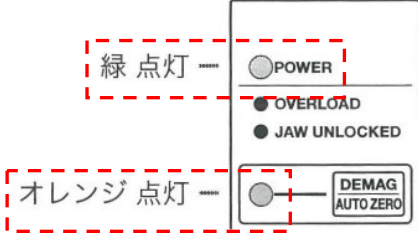
また、指のイラストを用いることで押すべきボタンの視認性を上げている。

5 中継ボックスの DEMAG / AUTO ZERO キーを長押しする (1 秒間)



長押し

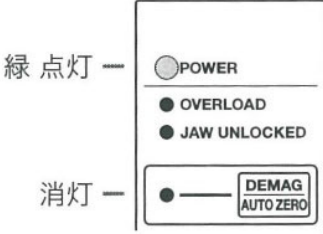
DEMAG / AUTO ZERO LED が点灯します。
消磁と自動ゼロ調整が実行されます。



緑点灯 —

オレンジ点灯 —

終了すると、DEMAG / AUTO ZERO LED が消灯します。



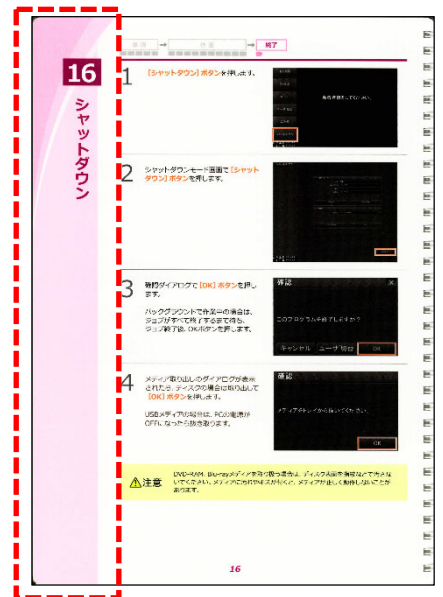
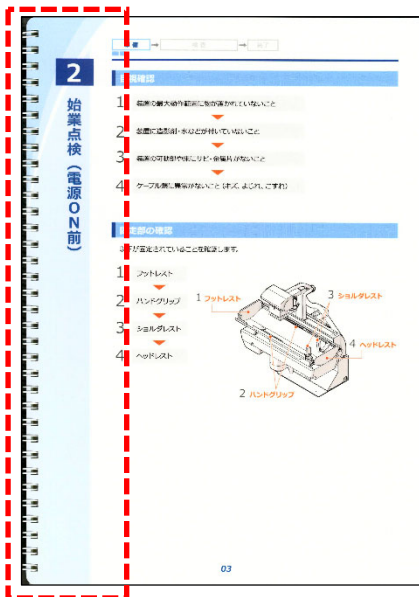
緑点灯 —

消灯 —

部 門	産業部門 紙
マニュアル名	CT6710, CT6711 電流プローブ 取扱説明書
応募会社名	日置電機株式会社

サンプル 22

冊子の表紙に目次が掲載されていて、作業全体の工程が表紙だけで理解できる。さらに、準備、検査、終了という 3 つの工程別に内容が色分けされている。この色分けは内部のページにも適応されていて、各ページの作業がどの工程に当たるのか色で判別できる。



部門	産業部門 紙
マニュアル名	JMA19_312-iZP0 SREX-D32C Aitella オペレーションガイド
応募会社名	キヤノンメディカルシステムズ株式会社

サンプル 23

各ページの色が工程とリンクされているので、開いたページがどの工程の作業なのかすぐに理解できる。
また、ヘッダーに表示された進捗バーによって、各工程の中でどの作業を示しているのかわかる。

6 ログイン

1 システムモニタにログイン画面が表示されます。
ユーザIDとパスワードを入力して、**【ログイン】** ボタンを押します。

2 運用設定画面が表示されます。
内容を確認/設定して、**【OK】** ボタンを押します。

7 メディアのセット、検査開始

1 使用するメディア (DVD-RAM, Blu-ray, USBメディア) をPCにセットします。
PCの準備ができると右記のメッセージが表示されるので、**【OK】** ボタンを押します。

注意

- DVD-RAM, Blu-rayメディアを取り扱う場合、ディスク表面を指紋などで汚さないでください。メディアに汚れやキズが付くと、メディアが正しく動作しないことがあります。
- USB接続のHDDは接続しないでください。

2 検査モード画面が表示されるので、**【検査開始】** ボタンを押します。
→ 受付番号が番号され、画像表示画面に切り替わります。

07

部門	産業部門 紙
マニュアル名	JMA19_312-iZP0 SREX-D32C Aitella オペレーションガイド
応募会社名	キヤノンメディカルシステムズ株式会社



ジャパンマニュアルアワード 2019

主 催：一般財団法人テクニカルコミュニケーター協会